

きれいな水 豊かな土 支え合う人の和で築く ふるさと むつざわ

# むつざわ

平成23年

# 3

No.515

📍 広報



も く じ

睦沢町の職員の給与を公開します..... P 2~3

各種お知らせ/むつざわフォトニュース/社協だより  
..... P 4~6

ヘルスケア..... P 7

生涯学習だより..... P 8

資料館だより..... P 9

国保だより/ねんきんなちゃん..... P 10

くらしの情報ページ..... P 11~13

くらしのカレンダー..... P 14

## 寒さに負けず ナイス ランニング!

2月13日(日)、第11回睦沢ゆうあいマラソンが、睦沢町総合運動公園周辺をコースに行われ、近隣市町村などから、計16部門に454名が参加して自慢の健脚を競いました。

走ることによる「健康づくり」や、「親子のふれあい」、「参加者同士の交流」も大会の大切なテーマ。

力走した参加者も、懸命に応援した方々も、最後は皆さんで健闘をたたえていました。



交通安全宣言の町 非核平和宣言の町 むつざわ

# 睦沢町職員の給与等を公表します

## 1 総括

### (1) 人件費の状況（普通会計決算）

区分	住民基本台帳人口 (平成21年度末)	歳出額 A	実質収支	人件費 B	人件费率 B/A	(参考) 20年度 の人件费率
21年度	7,609人	3,000,997千円	△77,183千円	783,729千円	26.1%	27.8%

### (2) 職員給与費の状況（普通会計決算）

区分	職員数 A	給与費				一人当たり 給与費 B/A
		給料	職員手当	期末・勤勉手当	計 B	
21年度	93人	325,837千円	29,179千円	122,904千円	477,920千円	5,139千円

(注) 1 職員手当には退職手当を含みません。  
2 職員数は、平成21年4月1日現在の人数です。

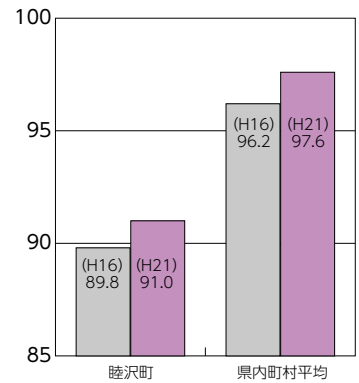
### (3) 特記事項

本町では厳しい財政状況を踏まえ、次のとおり給与等の減額措置を行っております。

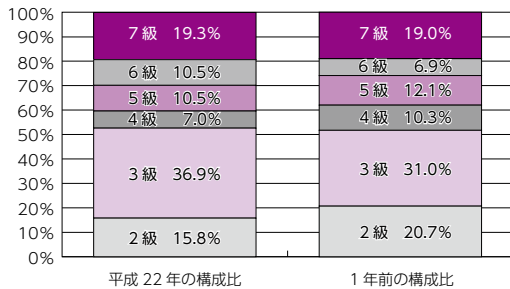
区分	減額措置	実施期間	内容
一般職	管理職手当の減額	平成18年4月から当分の間	課長級 20%減額 上記以外の管理職手当で受給者 40%減額
	地域手当	平成18年4月から当分の間	支給なし
特別職	給料月額額の減額	平成22年4月から 平成23年3月まで	町長 10%減額 副町長 10%減額 教育長 5%減額

### (4) ラスパイレス指数の状況

(各年4月1日現在)



(注) ラスパイレス指数とは、国家公務員の給与水準を100とした場合の地方公務員の給与水準を示す指数です。



### (2) 昇給への勤務成績の反映状況

現在は一律に昇給していますが、人事評価制度の導入について検討しています。

## 4 職員の手当の状況

### (1) 期末手当・勤勉手当

睦沢町		国	
1人当たり平均支給額(平成21年度) 1,321千円		公表なし	
(平成21年度支給割合)		(平成21年度支給割合)	
期末手当 2.75月分	勤勉手当 1.4月分	期末手当 2.75月分	勤勉手当 1.4月分
(加算措置の状況) 職制上の段階、職務の級等による 加算措置		(加算措置の状況) 職制上の段階、職務の級等による 加算措置	

### (2) 退職手当（平成22年4月1日現在）

睦沢町		国	
(支給率)	自己都合	自己都合	勤奨・定年
勤続20年	23.50月分	23.50月分	30.55月分
勤続25年	33.50月分	33.50月分	41.34月分
勤続35年	47.50月分	47.50月分	59.28月分
最高限度額	59.28月分	59.28月分	59.28月分
その他の加算措置 定年前早期退職特別措置 (2%~20%加算)		その他の加算措置 定年前早期退職特別措置 (2%~20%加算)	
1人当たり平均支給額 26,976千円			

(注) 退職手当の1人当たり平均支給額は、平成21年度に全職種に係る職員に支給された平均額です。

## 2 職員の平均給与月額、初任給等の状況

### (1) 職員の平均年齢、平均給料月額および平均給与月額の状況

(平成22年4月1日現在)

#### ① 一般行政職

区分	平均年齢	平均給料月額	平均給与月額
睦沢町	44.0歳	321,700円	351,513円
千葉県	44.1歳	355,548円	447,463円
国	41.9歳	325,579円	公表なし

#### ② 技能労務職

区分	平均年齢	平均給料月額	平均給与月額
睦沢町	53.6歳	222,700円	225,600円
千葉県	50.3歳	334,120円	392,288円
国	49.3歳	284,514円	322,291円

(注) 1 「平均給料月額」とは、平成22年4月1日現在における職員の基本給の平均です。

2 「平均給与月額」とは、給料月額と毎月支払われる扶養手当、地域手当、住居手当、時間外勤務手当などのすべての諸手当の額を合計したものであり、地方公務員給与実態調査において明らかにされているものです。

### (2) 職員の初任給の状況（平成22年4月1日現在）

区分	睦沢町	千葉県	国
一般行政職	大学卒	161,600円	172,200円
	高校卒	140,100円	140,100円

### (3) 職員の経験年数別・学歴別平均給料月額の状況

(平成22年4月1日現在)

区分	経験年数10年	経験年数15年	経験年数20年
一般行政職	大学卒	244,900円	328,600円
	高校卒	207,000円	299,600円

## 3 一般行政職の級別職員数等の状況

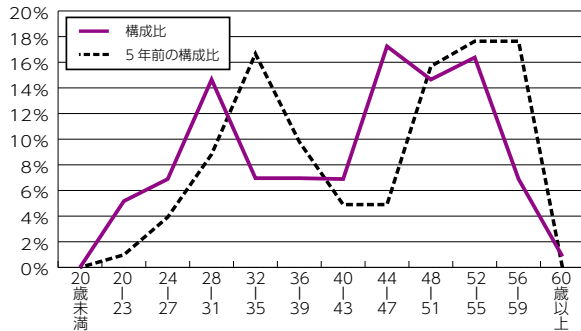
### (1) 一般行政職の級別職員数の状況（平成22年4月1日現在）

区分	標準的な職務内容	職員数	構成比
7級	課長・主幹	11人	19.3%
6級	副課長	6人	10.5%
5級	主査	6人	10.5%
4級	主査補	4人	7.0%
3級	副主査	21人	36.9%
2級	主事	9人	15.8%
1級	主事補	0人	0.0%

(注) 1 睦沢町の給与条例に基づく給料表の級区分による職員数です。

2 標準的な職務内容とは、それぞれの級に該当する代表的な職務です。

(2) 年齢別職員構成の状況 (平成 22 年 4 月 1 日現在)



区分	20歳未満	20歳	23歳	24歳	27歳	28歳	31歳	32歳	35歳	36歳	39歳	40歳	43歳	44歳	47歳	48歳	51歳	52歳	55歳	56歳	59歳	60歳以上	計
職員数	H17	0	6	8	17	6	17	10	5	5	16	18	17	19	8	1	116						
	H22	0	1	4	9	17	10	5	5	16	18	17	0	102									

(3) 定員管理の数値目標および進捗状況

平成 22 年 4 月 1 日 職員数	平成 23 年 4 月 1 日 職員数 (目標値)	純減数	純減率
102人	108人	△6人	△5.9%

7 職員の任免および職員数に関する状況

(1) 採用・退職者数 (平成 21 年度)

採用者数	退職者数
0	2

8 職員の分限および懲戒処分の状況

(1) 職員の分限処分の状況 (平成 21 年度)

降任	免職	休職	降給
0	0	0	0

(2) 職員の懲戒処分の状況 (平成 21 年度)

戒告	減給	停職	免職
0	0	0	0

9 職員のサービスの状況

(1) 年次休暇の状況 (平成 21 年 1 月 1 日～12 月 31 日)

平均使用日数	消化率
9.4日	23.7%

(2) 育児休業および部分休業の状況 (平成 21 年度)

区分	育児休業取得者数	部分休業取得者
男性職員	0	0
女性職員	3	0
計	3	0

10 職員の研修および勤務成績の評定の状況

(1) 職員研修

職員研修では、新規採用職員研修、中級職員研修、係長研修など広域で実施する研修のほか、千葉県自治研修センターなどの外部研修機関による研修を行っています。

(2) 勤務成績評定

職員の執務については、能力や実績などに関しての勤務成績の評定を行い、その評定の結果に基づき、昇給や昇任などを行っています。

11 職員の福祉および利益の保護の状況

(1) 福利厚生制度の状況

① 共済組合

職員の共済制度は地方公務員等共済組合法に基づき、千葉県市町村職員共済組合が行っています。その費用は職員の掛金と町の負担金で賄われており、その内容は、短期給付事業（健康保険関係）、長期給付事業（共済年金保険関係）、福祉事業（健康診査事業）などです。

② 職員互助会

千葉県市町村職員互助会では、地方公共団体が職員のために実施する厚生制度に併せて、会員およびその被扶養者の生活の安全と福祉の増進を図ることを目的とし、福祉増進の事業を行っています。その費用は職員の掛金と町の負担金で賄われており、平成 21 年度の公費負担額は 159 千円でした。

また、本町には独自の互助会がありますが、公費負担はありません。

(2) 安全衛生管理の状況

職員の安全と健康を確保し、快適な職場環境を形成するために、職員の健康管理状態を把握し、健康障害や疾病の早期発見を行うため、定期健康診断を実施しています。

(3) 地域手当 (平成 22 年 4 月 1 日現在)

支給実績 (平成 21 年度決算)	0 千円
支給職員 1 人当たり平均支給年額 (平成 21 年度決算)	0 千円
支給対象地域	支給率
全域	0%
	支給対象職員数
	全職員

(4) 特殊勤務手当 (平成 22 年 4 月 1 日現在)

支給実績 (平成 21 年度決算)	0 千円
支給職員 1 人当たり平均支給年額 (平成 21 年度決算)	0 円
職員全体に占める手当支給職員の割合 (平成 21 年度)	0%
手当の種類 (手当数)	6

(5) 時間外勤務手当

平成 20 年度決算	支給総額	3,591 千円
	支給職員 1 人当たり平均支給年額	39 千円
平成 21 年度決算	支給総額	2,925 千円
	支給職員 1 人当たり平均支給年額	32 千円

(6) その他の手当 (平成 22 年 4 月 1 日現在)

手当名	内 容	国の制度との異同
扶養手当	配偶者 13,000 円	同じ
	配偶者以外の扶養親族 1 人 6,500 円 満 16 歳未満の年度始めから満 22 歳の年度末までの子がいる場合の加算 5,000 円	
住居手当	借家の場合 (家賃 12,000 円を越える場合に限り) 家賃の額に応じて 27,000 円を限度に支給	異なる
	自宅の場合 (新築・購入後 5 年間) 1,000 円 (3,000 円)	異なる
通勤手当	交通機関を利用する場合 全額支給 自家用車等を使用する場合 使用距離に応じて 2,500 円から 25,970 円を支給	異なる

5 特別職の報酬等の状況

区分	給料月額等		
給料	町 長		709,200 円 (788,000 円)
	副 町 長		575,100 円 (639,000 円)
	教 育 長		548,150 円 (577,000 円)
報酬	議 長		284,000 円
	副 議 長		237,000 円
	議 員		213,000 円
期末手当	町 長		4.15 月分
	副 町 長		
	教 育 長		4.15 月分
	議 長		
	副 議 員		

(注) 給料の ( ) 内は、減額措置を行う前の金額です。

6 職員数の状況

(1) 部門別職員数の状況と主な増減理由 (各年 4 月 1 日現在)

区分	部 門	職 員 数		対前年増減数
		平成 21 年	平成 22 年	
一般行政部門	議 会	2	2	0
	総 務	19	18	△1
	税 務	8	8	0
	民 生	20	23	3
	衛 生	8	7	△1
	農 林 水 産	4	5	1
	土 木	4	4	0
	商 工	0	0	0
	小 計	65	67	2
	特別行政	教 育	29	28
小 計	29	28	△1	
公営企業など	下 水 道	1	1	0
	そ の 他	6	6	0
	小 計	7	7	0
合計		101	102	1

(注) 職員数は一般職に属する職員数です。(教育長も含まれています)

# 子宮頸がん、ヒブ・小児肺炎球菌ワクチン 予防接種の公費助成を開始しました

町では、2月から、任意の予防接種である子宮頸がん・ヒブ・小児肺炎球菌ワクチンの接種を無料で実施しています。接種を希望される場合は、役場健康福祉課窓口で申請をお願いします。

## 対象者および接種回数

●子宮頸がんワクチン

中学1年生

～高校1年生の女子

接種回数

3回接種（個別接種）

※高校1年生の方は、平成23年3月31日までに1回でも接種を受けていれば、平成24年度も残りの回数を助成します。

●ヒブ・小児肺炎球菌ワクチン

2ヶ月～4歳の乳幼児

接種回数 年齢により

1回～4回（個別接種）

## 申請手続き

健康福祉課窓口で申請書を提出し、接種方法等の説明を受け、医療機関に予約をしてください。手続きの際には、申請書、印鑑、母子手帳をお持ちください。

（申請書は、ホームページからダウンロードできます。）

## 実施医療機関

町と契約をした長生郡市内医療機関での接種となります。実施可能な医療機関については、お問い合わせください。

## 接種期間

平成23年2月1日

～平成24年3月31日

※平成23年2月1日以前に接種された場合は、助成の対象となりませんのでご了承ください。

## 問い合わせ

役場健康福祉課 国保健康班  
☎ 44-2506



## 夜間の救急医療をみんなで守り育てましょう！

- ・夜間救急医療に従事する医師のほとんどは、わずかな仮眠で翌日も通常どおり診療にあたっています。
- ・これらの医師は、「地域医療を守ろう。」という熱意にあふれる方々です。
- ・「暴言」や「暴力」は、診療のさまたげになるので絶対にやめましょう。
- ・また「#8000」や「子ども急病ガイドブック」、ホームページ「こどもの救急」を利用し、夜間のコンビニ受診を控えましょう。



夜間救急を継続していくには、住民の皆様のご理解ご協力が必要です。



## 長生郡市の夜間急病診療

### 初期救急

夜間急病診療所  
☎ 24-1010  
20:00～23:00  
内科・小児科

- ・様々な開業医の協力で成り立っています。
- ・小児科医のみでは成り立ちません。

### 出動医の内訳

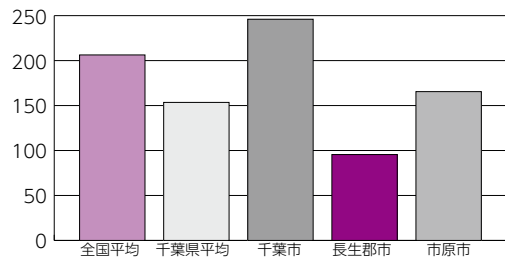
内科系（28名）  
外科系（4名）  
小児科（3名）  
耳鼻咽喉科（1名）  
} 36名

### 2次救急

2次待機輪番病院  
20:00～翌6:00

外科・内科で入院や処置が必要な患者さんが対象です。  
6病院の輪番で実施

医師数の少ない地域で夜間救急を支えるのは大変困難です。



千葉県における地域別人口10万人あたりの医師数  
(H18年12月31日現在)



## 野焼きなどは禁止されています！

野焼き（ごみを屋外で燃やす行為）は法律で原則禁止となっています。ごみを燃やした時に発生する煙には、ダイオキシン類が含まれているだけでなく、臭いが洗濯物につく、臭くて窓も開けられないなど、周りの人に迷惑となります。また火災になる危険も伴います。家庭から発生するごみは、分別してから所定の集積所に出してください。



### ●野焼き禁止の例外

下記のような例外もありますが、**例外となる行為であっても、近隣より苦情のある場合は行政指導の対象となります。**

例外として認められるもの	具体例
国や地方公共団体がその施設の管理を行うために必要な焼却	・河川管理者などが河川の管理を行うために伐採した草木などの焼却
震災、風水害、火災、凍霜害その他災害の予防、応急対策または復旧のために必要な焼却	・災害等の応急対策 ・火災予防訓練
風俗習慣上または宗教上の行事を行うためのもの	・正月の「しめ縄、門松等」を焚く行事 ・塔婆の供養焼却
農業、林業を営むためにやむを得ないもの	・農業者が行う稲わら等の焼却 ・林業者が行う伐採した枝条等の焼却
たき火など日常生活を営む上で通常行われる軽微なもの	・暖をとるためのたき火 ・キャンプファイヤー



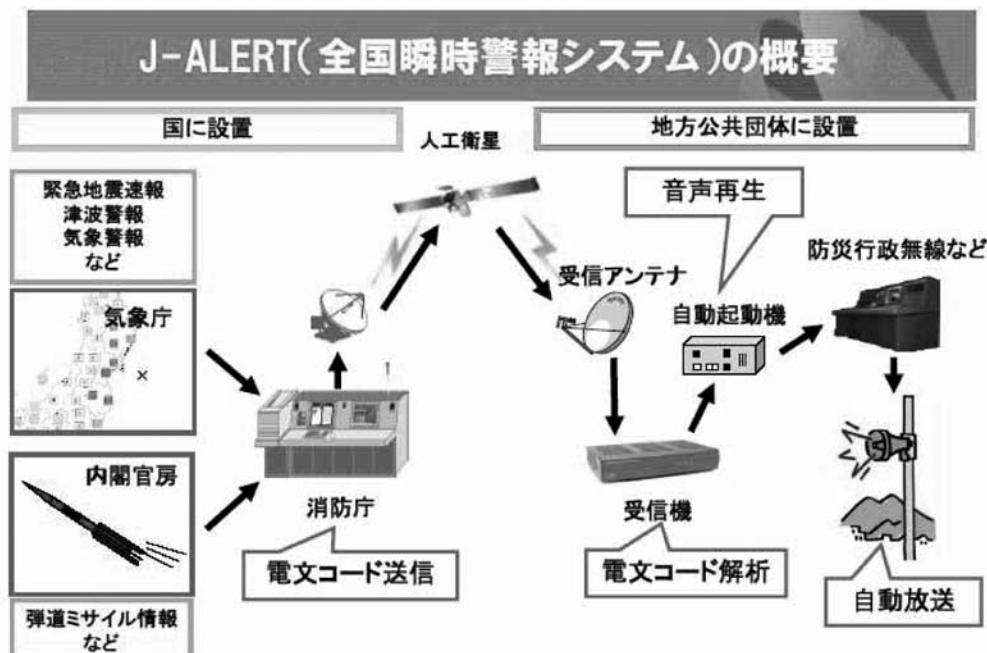
※単なるたき火と思っていても、近隣に迷惑を及ぼしている場合がありますので、注意が必要です。

## 防災行政無線制御卓の更新について

現在の防災行政無線制御卓が平成元年の稼働以来20年以上が経過し、細かな不具合が発生していました。そこで皆さんに、正確な情報を伝達するため、防災行政無線制御卓を更新することになりました。更新後は、

- ①心配された機器の不具合が解消され、支障なく皆さんに情報伝達が行えます。
- ②国から全国瞬時警報システム（J-A LERT）により国民保護情報、気象情報などで緊急を要する情報が町に入ると自動的に防災行政無線を起動し、屋外の防災行政無線子局（スピーカ）や各世帯にある戸別受信機への情報伝達が行えます。

なお、定時放送（午前5時、午前6時15分、午前11時半、午後4時、午後6時45分）やその他情報伝達は今までと変更ありません。





特選を受賞した鵜澤優太さんの作品

## 土睦小学校が 第70回全国教育美術展で 学校賞受賞



特選を受賞した鵜澤 優太さん

第70回全国教育美術展  
土睦小学校が、次世代を担う児童の豊かな心と創造性を育むことを目的に行われている格式の高い美術展覧会で、学校賞を受賞しました。  
また、2年生の鵜澤優太さんの作品が優秀であると認められ特選を受賞しました。おめでとうございます。



千葉日報社賞を受賞した遠藤 あずささん

第61回千葉県小・中・高校  
書き初め展覧会  
また、書き初め展覧会では、5年生の遠藤あずささんの作品が優秀であると評価され、千葉日報社賞を受賞しました。おめでとうございます。  
遠藤さんは、長生郡市内の5年生からただ一人選出され、今後県大会に出場の予定です。

### 道路への泥落ちにご注意を！

トラクターなどによる農作業の際、田や畑から道路に出る前に車輪などを掃除して、道路に泥を落とさないよう注意しましょう。泥のかたまりを落とすと、他の方の通行の妨げや、事故やケガの原因になる恐れもあります。道路に泥を落とした場合には、速やかに清掃するようお願いします。

#### 問い合わせ

役場地域振興課 産業振興班  
☎ 44-2505

# 社協だより

## 《電動ベッドの寄贈》

志村正之様(大網白里町在住)から、電動ベッドを町社会福祉協議会へ寄贈いただきました。

「社会福祉に役立てて欲しい」というお気持ちからいただいた電動ベッドは、在宅福祉用具貸出事業で使わせていただきます。

社会福祉へのご協力ありがとうございました。



社会福祉協議会  
☎ 44-2514

## 俳句

みかん挿し日がな目白を招きをり  
霜柱ガラス細工の一夜城  
寒早メリヤスのシャツ良く乾く  
飲み干したカップの底に余寒あり  
誕生日変はりの煮くて阪神忌  
散る梅を肩に受け立つ道祖神  
田起しのいよよ始まり米どころ  
切干や素直に寄りて日と小風  
初春や八十路の坂をまた一とつ

須田 ひろし  
河野 悦子  
中村 真砂雄  
海保 照  
佐藤 常子  
津川 小汀  
葵 かける  
加藤 秀子  
篠田 とみ



保健師 田中葉子

### いつまでも自分の歯で食べるために

しっかり噛めて、食事がおいしくいただけるのはとても楽しいことです。口を開き、会話を楽しみ、声を出して笑うと身も心も爽快です。

お口の元気は身体の健康、老化防止、生きがいに深く関わっています。口腔ケアは歯の病気や口臭予防、お口の機能を維持・改善したり、飲み込む力をアップし誤嚥による肺炎を防ぎます。

#### えんげ 嚥下障害

水や食物が飲み込めなくなったり、いつも肺の方へ行ってしまうことを「嚥下障害」と言います。嚥下障害になると、栄養が吸収されないため栄養失調を起こしたり、肺炎（誤嚥性肺炎）などの呼吸器の病気にかかりやすくなります。

#### ごえんせい 誤嚥性肺炎

高齢者の方にとって、肺炎は死亡につながりかねない病気です。誤嚥性肺炎は、高齢のため飲み込む力が衰えたところに、口の中の汚れ、虫歯や歯周病の放置により繁殖した細菌が飲食物とともに肺や気管支に入って発症します。

### えんげ ごえん 嚥下障害・誤嚥性肺炎を予防する口腔ケア

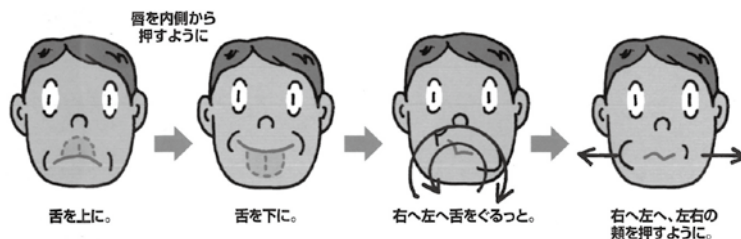
#### 1. 唾液腺マッサージ

食前が効果的！  
唾液腺マッサージ

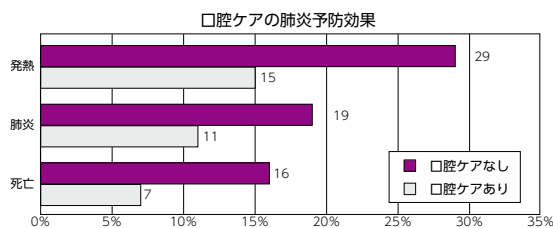
唾液腺マッサージで健康度さらにアップ。



#### 2. 舌体操



口腔ケアを行ったグループでは、行わなかったグループに比べ、発熱、肺炎、死亡率が低い。



### 入れ歯のお手入れ

せっかく口の中がきれいになっても、入れ歯が汚れたままでは、口腔内の衛生環境を保つことができません。入れ歯は食事のたびに必ず洗って洗きましょう。

- ① 流水で軽く食べかすを落とします。
  - ② 入れ歯専用歯ブラシまたは硬めの歯ブラシを使い、粘膜にあたっている部分、人工歯の付け根の部分の部分を磨きます。
  - ③ 部分入れ歯は、バネの部分小さな歯ブラシや歯間ブラシを使って洗います。
  - ④ 最後に流水で洗います。
- ※ 熱いお湯は変形の原因になるので使わない。  
※ 入れ歯専用の歯磨き粉を使用する。





# 生涯学習だより

中央公民館 44-0211  
総合運動公園 44-1565

3月の休館日  
7日(月)  
14日(月)  
21日(月)  
28日(月)

## 平成23年度公民館主催 教室の生徒募集

公民館では、「子ども料理教室」や「華道茶道教室」、「太巻き寿司作り教室」など様々な教室を実施します。

教室の申し込み方法や受付期間については、広報3月号と一緒に配布した「生涯学習ガイド」をご覧ください。



太巻き寿司作品

## 《図書貸出を中止します》

次の期間で、公民館の図書室の蔵書の点検を行います。期間中の貸し出しはできません。ご協力をお願いします。

期間

3月8日(火)～13日(日)

問い合わせ

町中央公民館

44-0211

## 第11回 睦沢ゆうあいマラソン大会結果 (2月13日開催)

2月13日(日)、総合運動公園周辺を会場に、睦沢ゆうあいマラソン大会が開催され、近隣市町村などから454名の選手が健脚を競いました。各部門の1位～6位の入賞した選手を紹介しします。  
(※ 丸数字は順位)

### 親子マラソン

4～6歳0.7km

- ①篠田 高人(茂原)
- ②藤平 悠希(いすみ)
- ③牧野 拓登(茂原)
- ④名塚 歩利(茂原)
- ⑤山崎 天馬(大網)
- ⑥小高 遥生(茂原)

小学3～4年生

女子1.5km

- ⑤高梨 智樹(いすみ)
- ⑥細谷 陸人(長生)
- ①椎名 成美(千葉)
- ②渡辺 愛実(いすみ)
- ③青島那有姫(茂原)
- ④増田 詩乃(いすみ)
- ⑤関 優月(大多喜)
- ⑥安形 望美(茂原)

中学生 女子3km

- ①佐々木稜馬(茂原)
- ②林原 尚登(茂原)
- ③大石 夏輝(茂原)
- ④北畠 聡顕(茂原)
- ⑤板倉 成宏(茂原)
- ⑥増田 悠太(いすみ)

中学生 女子3km

- ①関谷 夏希(茂原)
- ②鈴木 碧(茂原)
- ③斎藤 薫(茂原)
- ④米倉 椎奈(睦沢)
- ⑤米倉 七瀬(睦沢)
- ⑥緑川夕理夏(白子)

一般5km 40歳未満 男

- ①浅野 正幸(いすみ)
- ②大庭 文夫(印西)
- ③鈴木 英夫(茂原)
- ④中村 勝利(いすみ)
- ⑤久我 一郎(睦沢)
- ⑥畑 誠一(睦沢)

一般5km 40歳以上 女

- ①遠藤 明美(茂原)
- ②鈴木 浩美(茂原)
- ③森岡加寿子(長生)
- ④中込とし子(茂原)
- ⑤青柳 きせ(茂原)
- ⑥斉藤 久実(茂原)

一般10km 40歳以上 女

- ①長嶋 実佐(市原)
- ④永野 和音(いすみ)
- ⑤高仲 美和(長生)
- ⑥佐藤 真奈(茂原)
- ②為中 知美(茂原)

一般10km 40歳以上 男

- ①萩田 祐司(いすみ)
- ②鈴木 公則(茂原)
- ③吉田 賢(いすみ)
- ④緑川 準人(長生)
- ⑤三本 法広(茂原)
- ⑥山崎 誠也(睦沢)

一般10km 40歳未満 女

- ①鶴沢 美奈(いすみ)
- ②植草 佳代(長生)
- ③中澤結莉乃(いすみ)
- ⑥須賀 教匡(市川)
- ①原田 知子(長生)
- ②鈴木 朋子(長生)

一般5km 40歳未満 女

- ①所 倅平(いすみ)
- ②石井 海都(睦沢)
- ③吉田 壮志(いすみ)
- ④田脇 彰真(長柄)
- ①原田 知子(長生)
- ②鈴木 朋子(長生)

一般5km 40歳未満 男

- ①中澤 亜月(いすみ)
- ②大和久 元(茂原)
- ③金尾 健人(一宮)
- ④中 萌衣(茂原)
- ⑤山崎 銀二(大網)
- ⑥鶴沢 優太(睦沢)

一般5km 40歳未満 男

- ①青島 健太(茂原)
- ②浅野 泰生(長生)
- ③中山 凌(いすみ)
- ④大和久誠哉(茂原)
- ⑤花本 裕真(いすみ)
- ⑥山崎 龍斗(大網)

一般5km 40歳未満 男

- ①青島 健太(茂原)
- ②浅野 泰生(長生)
- ③中山 凌(いすみ)
- ④大和久誠哉(茂原)
- ⑤花本 裕真(いすみ)
- ⑥山崎 龍斗(大網)

一般5km 40歳未満 男





## 催し物案内

### 企画展「仏画の様相」

山越阿弥陀図・十三仏図・地藏菩薩図・妙見菩薩図をはじめ、下之郷上宿上組子安講や上市場子安講の掛軸など民俗行事に用いられたお地藏様の仏画、浄土真宗に至る系譜を示す7人の名高い僧侶を描いた七高僧尊像など僧侶を描いた図、浄土真宗と関係のある聖徳太子尊像、最澄上人像とこれを援助した桓武天皇像といった仏教関係の人物画、日親上人や日應上人の文字曼荼羅のほか、大上村本長寺妙見菩薩尊像・笠森寺十一面観音などの御札、陸沢町ゆかりの作家岡澤長生の描いた「野路の馬頭観音」「野仏六地藏石仏」など、資料館に所蔵または寄託されている「仏を描いた作品」を展示。



岡澤長生作「野仏六地藏石仏」

とき 3月27日(日)まで

### 第15回考古学講座「一宮川考古学紀行」

一宮川流域から出土した土器や石器など考古資料の実物を示しながら、長生郡内の原始古代の世界を語ります。

申し込みは不要で、直接会場へお越しください。

とき 3月19日(土)  
午後1時半

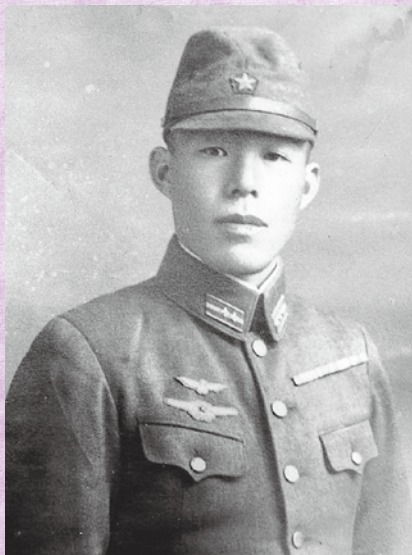
ところ 中央公民館

講師 風間俊人(長南町郷土資料館学芸員)



考古学講座の様子

近くを警防団の  
なかつた。家の  
ら現地には行か  
子どもだったか  
子もなかった。私  
なかつた。私は  
たように見えた  
大きな火事にな  
ち上ったが、大  
たあと、煙が立  
いない。墜落し  
どうかも覚えて  
う音だったか、音  
う。墜落したとき  
ので、4機全部が  
う。墜落したとき  
の続きである。



緒方中尉遺影

緒方中尉機墜落事件は、陸沢町での戦闘で死亡した唯一の日本人として記録すべき歴史的事件である。この事件について見聞きした方は資料館まで連絡をお願いします。

### 企画展「仏画の様相」展示品紹介④

#### 妙見菩薩像

妙見菩薩は北極星を神格化したもので、妙見菩薩と同一と信じられる天之御中主神を祀る千葉神社が日蓮の崇拜を受けたことから日蓮宗寺院に祀られる。写真の妙見菩薩像の本紙には「妙見大菩薩」「日育」、ウラには「勝山龍山拝画」「文政五年午ノ十月吉日」とあり、1822年10月に勝山龍山という人が描き、日育という僧侶が開眼したもの。



### 企画展「館蔵名品展」ギャラリートーク

展示を企画した学芸員が、作品の見どころと魅力を解説します。

申し込みは不要で、直接展示室へお越しください。

とき 3月26日(土)  
午後1時半



ギャラリートークの様子

### 緒方中尉機墜落⑦

今年2011年は、太平洋戦争開戦70周年。1945(昭和20)年2月17日、米軍艦載機が襲来して陸沢町上空で空中戦があり、陸軍下館航空隊の緒方中尉が撃墜された。この様子を目撃した酒井克孝さんの目撃証言の続きである。

「飛んできた飛行機は、日本軍機が1機と敵機が3機の合計4機だった。日本軍機が墜ちるときに3機、墜ちてからもう1機の敵機が見えた。墜落地点は私のところから少し離れていた

人たちがゾロゾロ集まって歩いているのが見えた。私の父親は、緒方中尉の遺体を機体から引き出すのに苦労したという。遺体を収容するに至った経緯や遺体の損傷状態は聞かなかったが、「人間の脂というのはすごい。握ってもぬるぬると滑ってしまう」と言っていたのを覚えている。しばらくして、遺族が墜落現場に来たという話を聞いた」と語った。

21世紀への遺産 167





なるほど

# 国保だより

国民健康保険加入者の方で入院されている方は、「限度額適用認定証」「限度額適用・標準負担額減額認定証」の申請をお願いします。

申請により、病院の窓口での支払いが自己負担限度額までとなる認定証を交付しています。

## 70歳未満の方の場合

一般	80,100円 (44,400円) ●医療費が267,000円以上の場合 (医療費 - 267,000円) × 1%加算
上位所得者 (所得600万円以上)	150,000円 (83,400円) ●医療費が500,000円以上の場合 (医療費 - 500,000円) × 1%加算
住民税 非課税世帯	35,400円 (24,600円)

( )内は4回目以降

## 70歳以上の方の場合

	外来(個人)	外来+入院(世帯)
一般	12,000円	44,400円
現役並み 所得者	44,400円	80,100円 (44,400円) ●医療費が267,000円 以上の場合(医療費 - 267,000円) × 1%加算
低所得Ⅱ	8,000円	24,600円
低所得Ⅰ	8,000円	15,000円

低所得Ⅰ・国保加入者と世帯主が住民税非課税で、各種収入などから必要経費・控除を差し引いたときに0円となる方

低所得Ⅱ・国保加入者と世帯主が住民税非課税の方

また、住民税非課税世帯の方については、入院時食事代が軽減されます。

入院時食事療養費の自己負担額(1食あたり)

一般加入者		260円
住民税非課税世帯等(70歳以上では低所得Ⅱの方)	90日までの入院	210円
	90日を越える入院	160円
70歳以上で低所得Ⅰの方		100円

●申請時に必要なもの

- ・国民健康保険被保険者証(保険証)
- ・印鑑



教えて!

# ねんきん

ななちゃん

## 年金の請求をお忘れではありませんか?

### 1. 年金の加入期間が25年未満の方

- ・年金の加入期間が25年未満でも、カラ期間と合わせて25年以上あれば年金が受け取れます。

(カラ期間の例: サラリーマンの配偶者であった期間のうち昭和61年3月までの間で国民年金に任意加入していなかった期間など)

- ・生まれた年などにより、25年未満でも年金を受け取れる場合があります。

### 2. 年金の受け取り開始を66歳以降に繰り下げている方

- ・70歳になっても、年金は自動的に支払われません。

- ・年金の受け取りの開始には請求が必要です。

### 3. 厚生年金の加入期間のある65歳以上の方

- ・「老齢厚生年金」と「老齢基礎年金」の2種類の年金を受け取れます。片方の年金だけを受け取っている方は、受け取っていない年金について、あらためて請求を行ってください。

- ・片方の年金の受け取り開始を繰り下げている方は70歳になるまでに年金の請求を行ってください。

### 4. 厚生年金の加入期間のある方で「65歳になってから年金を受け取ろう」と思っている方

- ・厚生年金の加入期間が1年以上あるなどの要件を満たす方に対して支払われる「特別支給の老齢厚生年金」については、65歳になる前に請求しても、年金額が減らされることはありません。速やかに請求を行ってください。

### 5. 60歳以上で、会社にお勤めの方

- ・現在、会社にお勤めの方も、年金を受け取る資格を満たしている場合は、請求の手続きを行ってください。

- ・給与の額などに応じて年金の支払額の調整が行われる場合がありますが、全額停止の場合を除き、年金を受け取ることができます。

※上記に関してのご相談は、「千葉年金事務所」(043-242-6328)または「ねんきんダイヤル」(0570-05-1165)までお願いします。



ふんわりとして、香り豊か

## バナナブレッド

### 材料 (1本分)

バター	100g
砂糖	80g
卵	2個
プレーンヨーグルト	50g
バナナ	2本
小麦粉	150g
スキムミルク	大さじ2
生クリーム	適量
ココア	少量

### 作り方

- ①バターは室温に置いてやわらかくし、卵は溶きほぐす。バナナはフォークでつぶす。パウンド型に紙を敷き、オーブンは180℃に温める。
- ②大きめのボウルにバターを入れ、泡立て器ですり混ぜる。途中で砂糖と卵を2回に分けて入れる。ヨーグルト、バナナを加えて混ぜる。
- ③小麦粉とスキムミルクを合わせ、②に加えてさっくりと混ぜる。
- ④パウンド型に③を流し入れ、テーブルなどに2、3回落して空気を抜く。表面をゴムベラで平らにならす。
- ⑤温めておいたオーブンで30分焼き、160℃に変えてさらに10分焼く。型から出しておきます。
- ⑥2～3cm幅に切り分け、好みに泡立てた生クリームを100mlを絞り出し、ココア少量をふる。

1人分栄養量	たんぱく質 / 35.0g	脂質 / 140.9g	炭水化物 / 250.7g	カルシウム / 365mg
	コレステロール / 759mg	食物繊維 / 6.0g	食塩相当量 / 2.6g	(1本分)

今月の

# プリンス



## 江澤 咲くん

平成22年7月11日生 (川島)  
父 / 寛次さん ♥ 母 / 奈美さん



ニコニコといつも笑顔の咲くん。年明けから寝返りをするようになり、よく動くので目が離せない毎日です。離乳食をたくさん食べ、夜泣きも無く、ぐっすりと良く眠る咲くんは、とても元気で同じ年の子よりも少し大きいそうです。今は音や光に興味があり、笑ったり驚いたりまぶしい顔を見せたりします。特に音が鳴るおもちゃがお気に入り♪手に持つと体を揺さぶったり、足を力強くピョンピョンと蹴りながら、楽しさや嬉しさを全身で表現する姿は、見ている人を笑顔にさせてしまいます。毎日、色々な表情でみんなの笑顔を満開に咲かせる咲くんです♥

◆プリンス・プリンセス募集! 掲載ご希望の方は総務課総務班まで ☎44-2500

月・日	茂原地区		一宮地区	
	内科系	外科系		
3・6	ポプラクリニック 23-3111	宍倉病院 24-2171	長生	長生診療所 32-3303
13	渡辺医院 27-7733	本納整形外科・内科 34-5091	長生	長生八積医院 32-3282
20	鵜沢外科内科クリニック 34-2496	三枝医院 25-2203	長生	津谷クリニック 32-5645
21	山之内病院 25-1131	菅原病院 25-1171	一宮	よねもと整形外科 40-1065
27	鵜澤医院 34-2008	公立長生病院 34-2121	一宮	長島医院 42-8800

☎24  
11010  
10

(診療時間 午前9時～午後5時まで)  
※変更になる場合もあります。  
消防本部通信指令課へお問い合わせください。

# 日曜・休日当番医

夜間  
急病  
診療所

◎診療科目 / 内科・小児科 診療時間 / 午後8時～11時まで  
茂原市八千代1-5-4 (消防署裏) ☎24-1010  
◎夜間急病診療テレフォン案内 ☎24-1011 午後7時～翌午前6時まで



## イチジク栽培のセミナー開催

長生農林振興センターでは、イチジク栽培に興味のある方を対象に「イチジクいきいきセミナー」を開催します。

### 開催期間

平成23年5月～平成25年2月

### 受講対象者

長生郡市内在住の36歳以上の方で栽培農地をお持ちの方で直売所等での販売や市場出荷を目指したい方

定員 20名

申し込み締切 3月18日(金)

### 問い合わせ

長生農林振興センター改良普及課

☎ 22 - 1771



## 映画『精神』をみよう！

○精神障がい者の地域生活を考えるドキュメンタリー映画『精神』上映後、精神障がいをお持ちの方や、その方のご家族、医療機関や相談支援機関を交えたシンポジウムを開催します。精神障がい者の方々が、地域で生活することについて考えてみませんか。

と き 3月19日(土)

午後1時～4時45分

(事前申し込み制)

ところ 茂原市東部台文化会館

3階音楽ホール

### 主催

千葉県精神保健福祉センター

長生健康福祉センター

茂原市

長生精神障がい者の地域生活を

支える会

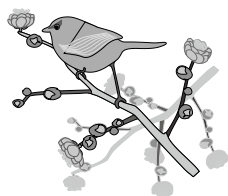
### 申し込み・問い合わせ

長生精神障がい者の地域生活を

支える会事務局長生地域生活支援セ

ンタープリオ

☎ 0475 - 44 - 7797



## 消費者、米・米加工品を取扱う 事業者および飲食店の皆様へ

「米穀等の取引等に係る情報の記録および産地情報の伝達に関する法律」(米トレーサビリティ法)が、平成22年10月から取引等の記録・保存部分が施行され、米・米加工品を取扱う生産者、卸売業者、小売業者および外食店等の方は、入出荷等の記録の作成と保存が義務付けられました。

**対象品目は、米穀(玄米、精米等)、米穀粉、米菓生地、もち、だんご、米飯類、米菓、米こうじ、清酒、単式蒸留しょうちゅう、みりんです。**

平成23年7月1日から産地情報の伝達が義務付けられます。国産米の場合は「国内産」「国産」(都道府県名や一般に知られた地名でも可)、外国産はその「国名」を記載します。飲食店のメニューや商品包装等にも産地情報が表示等されることとなります。事業者間へ譲り渡す場合は、伝票または商品の包装等へ記載し産地情報の伝達が必要です。

**受付場所  
問い合わせ** 関東農政局千葉農政事務所  
米穀流通監視チーム  
☎ 043 - 224 - 5615

## 平成23年度 前期技能検定

等級 1級、2級、3級(一部職種)および単一等級  
職種 (52職種87作業)

園芸装飾、造園、金属熱処理、粉末冶金、機会加工、放電加工、金属プレス加工、鉄工、建築板金、工場板金、仕上げ、電子機器組立て、電気機器組み立て、産業車両整備、建築機械整備、婦人子供服製造、布はく縫製、印刷、プラスチック成形、とび、左官、築炉、ブロック建築、タイル張り、畳製作、防水施工、内装仕上げ施工、熱絶縁施工、サッシ施工、化学分析、表装、塗装、広告美術仕上げ、写真、フラワー装飾、路面表示施工、産業洗浄、3級機械保全

**受験資格** 原則として各職種とも所定の実務経験が必要

**受験手数料** 実技 16,500円 学科 3,100円

**受付期間** 4月11日(月)～20日(水)

### 試験実施日程

6月6日(月)～9月11日(日)の間の指定する日

**合格発表** 8月26日(金)3級職種(金属熱処理および写真を除く)

9月30日(金)1級、2級、単一等級、3級

(金属熱処理および写真)

**受付場所  
問い合わせ** 千葉県職業能力開発協会 技能検定課  
☎ 043 - 296 - 1150  
HP <http://www.chivada.or.jp>

## 「119番緊急時ファックス」のお知らせ

～耳や言葉の不自由な方が緊急時にファックスで通報できる！～

長生郡市広域市町村圏組合消防本部では、耳や言葉の不自由な方が利用できる「119番緊急時ファックス」を運用しています。FAX番号は「119番」です。通報用紙はあらかじめ、住所、氏名、ファックス番号、目標物などを記入し、必要に応じて《火災》か《救急》、《だれが》、《どうしたか》などの項目に○印をつけるだけで送信できるようになっていますので、緊急時の通報にご利用ください。FAX通報用紙は長生郡市消防本部のホームページ(<http://www6.ocn.ne.jp/~choseifd/>)または最寄の消防署で入手できます。

**問い合わせ** 長生郡市広域市町村圏組合消防本部  
警防課 ☎ 20 - 0119  
通信指令課 ☎ 24 - 0119

## 相談

### ●健康栄養相談

**とき** 3月11日(金)  
午前10時～11時半  
**ところ** 農村環境改善センター  
**内容** 血圧測定、体脂肪測定、健康指導、食事指導など  
**問い合わせ**  
役場健康福祉課 国保健康班  
☎44-2506

### ●乳幼児健康相談

**とき** 3月24日(木)  
**受付** 午後2時～3時  
**ところ** 農村環境改善センター  
**内容** 身体計測や栄養、育児相談  
**問い合わせ**  
役場健康福祉課 国保健康班  
☎44-2506

### ●行政・人権相談

**とき** 3月9日(水)  
午後1時～4時  
**ところ** 農村環境改善センター  
相談は無料で、秘密は守られます。  
お気軽にご相談ください。  
**問い合わせ**  
役場総務課 総務班  
☎44-2500

### ●法律相談

**とき** 3月15日(火)  
午前10時半～午後0時半  
**ところ** 役場1階町民相談室  
◎ 要予約 先着6名まで  
◎ 相談時間 1人20分  
◎ 相談料 無料

### 申し込み・問い合わせ

役場総務課 総務班  
☎44-2500

## 編集後記

寒さも和らぎ、春の足音が聞こえ  
ると、今年度も最後の月を迎えます。  
1年で自分は成長できたか振り返る  
方も少なくないかもしれません。あ  
る人の話では、人の精神力は筋肉と  
同様に少しずつ負荷を増やしてい  
かないと成長が止まってしまうそ  
うです。人それぞれ適量の負荷は異な  
っても、昨日よりも今日、今日よりも  
明日、挑戦してゆく気持ちを忘れた  
くないですね。(Y. S)

### ●消費生活相談

悪質商法の被害や契約上のトラブ  
ル、商品の知識など消費生活に関す  
る相談を受け付けます。  
相談は電話による受け付けで、内  
容により司法書士に直接相談するこ  
もできます。消費生活について困っ  
ていることやわからないことなどあり  
ましたら、お気軽にご相談ください。  
相談は無料で、秘密は守られます。  
**問い合わせ**  
役場総務課 総務班  
☎44-1111

### ●多重債務でお悩みの方々へ

関東財務局千葉財務事務所および  
千葉県では、返済しきれない借金を  
抱え、お悩みの方へ「無料相談」を  
行っています。必要に応じ弁護士な  
どの法律専門家を紹介します。  
きちんとした手続きをとれば、多  
重債務問題は解決できます。  
**相談受付**

- ・ 関東財務局千葉財務事務所  
多重債務相談窓口  
☎043-251-7830
- ・ 千葉県環境生活部県民生活課  
(県庁本庁舎4階)  
☎043-223-2795
- ・ 多重債務365日相談電話  
☎043-247-0441

### ●労災職業病なんでも相談会

**とき** 4月30日(土)  
午後1時～4時  
**ところ** 千葉市中央コミュニティ  
センター 61講義室

### 誕生 おめでとうございます

親の名前	子の名前	性別	区名	月日
鈴木 裕太 真美	ユア 結愛	女	川 島	12/31
押田 充弘 優子	シュウマ 柊真	男	川 島	1/4
田邊 寛 友見	ケイト 慶人	男	長楽寺	1/4
篠田 英作 安芸	メイカ 涼太	女	佐 貫	1/11
小高 和之 雅美	リョウタ 巧也	男	下之郷	1/19

**対応者** 弁護士、社会保険労務士  
ソーシャルワーカー他

**費用** 無料、予約不要、当日受付

**問い合わせ**  
千葉中央法律事務所  
☎043-225-4567

### ●中小企業診断士夜間相談窓口

千葉県信用保証協会では、中小企  
業診断士による夜間相談を実施して  
います。経営改善、投資計画、開業  
などの相談を受け付けします。  
**とき** 原則として毎週水曜日  
午後5時～7時半

**ところ**  
千葉県信用保証協会本店保証部  
(千葉県自治会館内2階)

**問い合わせ**  
同協会総務課  
☎043-221-8181

## くらし

### ゴミの収集日

- ☆1コース  
燃えないゴミ…3月8日(火)  
資源ゴミ…3月15日(火)  
粗大ゴミ…3月22日(火)
  - ☆2コース  
粗大ゴミ…3月3日(木)  
資源ゴミ…3月10日(木)  
燃えないゴミ…3月17日(木)
- ※燃えるゴミの収集日は、月、水、  
金曜日です。  
ゴミは前日や夜間に出さないで取  
集日の午前8時30分までに出し  
てください。

### 結婚 末永くお幸せに

区名	氏名
上之郷	森川 健司・由美
下之郷	小高 理文・瑞樹

### 弔 おくやみ申し上げます

亡くなった人	年齢	区名	月日
齋藤 正榮	86	大 上	1/5
田村 孝治	69	上市場	1/6
中村 正代	86	上市場	1/16
田中 喜郎	97	上之郷	1/18
上倉 義一	77	川 島	1/20

## 睦沢町の人口と世帯

人口 7,546人 (- 5人) 男 3,647人(- 3人)  
世帯数 2,610戸 ( 2戸) 女 3,899人(- 2人)  
1月末現在( )は前月比

※注意 このカレンダーは4月の予定です

日	月	火	水	木	金	土
					1 <b>もえる</b> ミ	2
3	4 <b>もえる</b> ミ 1学期始業式 (小中学校・こども園)	5	6 <b>もえる</b> ミ	7 <b>2コース</b> 粗大ゴミ 入学式(睦沢中)	8 <b>もえる</b> ミ 入学式 (土睦小・瑞沢小)	9 入園式(こども園)
10	11 <b>もえる</b> ミ	12 <b>1コース</b> もえないゴミ	13 <b>もえる</b> ミ 行政・人権相談 13:00～16:00	14 <b>2コース</b> 資源ゴミ	15 <b>もえる</b> ミ ポリオ予防接種 (改セ) 受付 13:00～13:20	16
17	18 <b>もえる</b> ミ	19 <b>1コース</b> 資源ゴミ 法律相談 10:30～12:30	20 <b>もえる</b> ミ	21 <b>2コース</b> もえないゴミ	22 <b>もえる</b> ミ 健康栄養相談 (改セ) 10:00～11:30	23 第17回時速4kmで 確かめる日本の歴史 「地域再発見!睦沢 町小滝・河須ヶ谷地 区」(資) 9:00～16:00
24 日曜(一部窓口) 開庁日	25 <b>もえる</b> ミ	26 <b>1コース</b> 粗大ゴミ 園庭開放(こども園) 9:50～11:00 おはなし広場(こども園) 11:00～11:30	27 <b>もえる</b> ミ BCG・三種混合予防 接種(改セ) 受付 13:00～13:20	28 乳幼児健康相談 (改セ)	29 <b>もえる</b> ミ 昭和の日	30

### ●ゴミ収集コース

1コース ■大上、妙楽寺、佐貫、森、長楽寺、上之郷、下之郷、大谷木、北山田

2コース ■寺崎、川島、うぐいす里、上市場、小滝、河須ヶ谷、岩井

●睦沢診療所 / 44 - 2236 ●公立長生病院 / 34 - 2121 ●睦沢町役場 / 44 - 1111

●火災の問い合わせ / 25 - 4411 ●夜間急病診療所(午後8時～午後11時まで) / 24 - 1010

●こども急病電話相談(午後7時～10時) / #8000(プッシュ回線・携帯電話) ☎043-242-9939(ダイヤル回線)

●(公)は中央公民館 (資)は歴史民俗資料館 (運)は総合運動公園 (ゆ)はゆうあい館 (改セ)は農村環境改善センター

### プレイクワイ

### 2月3日(木) 歓喜寺(寺崎) 節分会



毎年たくさんの方々が訪れる行事。  
福を求めて境内に歓声が響きます。